

Утверждаю
Заведующий МБДОУ
детским садом № 394
г.о. Самара
Голуб.Н.И.



**Отчет о результатах самоанализа муниципального
бюджетного образовательного учреждения
детского сада комбинированного вида №394
городского округа Самара
за 2013-2014 год**

Самара 2014

Оценка образовательной деятельности

МБДОУ детского сада №394 г.о.Самара за 2013 -2014 год

Образование в Бюджетном учреждении осуществляется на русском языке.

Основные направления воспитательно-образовательной работы:

- организация эффективной модели здоровьесберегающей среды в детском саду, обеспечивающей укрепление здоровья воспитанников, формирование основ здорового образа жизни;
- осуществление квалифицированной коррекции речевых нарушений;
- интеграция образовательных областей с элементами Монтессори-педагогике;
- обеспечение конструктивного партнерства с родителями по вопросам воспитания и обучения детей.

Комплексное оснащение воспитательно-образовательного процесса в группах обеспечивает осуществление полноценной образовательной деятельности в соответствии с федеральными государственными требованиями, организацию как совместной деятельности взрослого и воспитанников, так и самостоятельной деятельности детей.

Общеобразовательная программа ДОУ обеспечивает разностороннее развитие детей в возрасте от 2 до 7 лет с учетом их возрастных и индивидуальных особенностей по основным направлениям – физическому, социально-личностному, познавательно-речевому и художественно-эстетическому. Программа обеспечивает достижение воспитанниками готовности к школе. Созданная в учреждении образовательная модель, опирается на положения современной концепции дошкольного воспитания и амплификации детского развития, концепции развивающего взаимодействия детей и взрослых – интегрирует в себе идею воспитания целостной личности ребенка и идею развития его творческого потенциала как необходимой базы для процесса личностного саморазвития. Содержание образовательной программы разработано коллективом детского сада с учетом федеральных государственных требований.

Учебно-воспитательный процесс строится на основе:

- комплексной программы, охватывающей все образовательные области: «Программа воспитания и обучения в детском саду» под ред. М.А. Васильевой, В.В. Гербовой, Т.С. Комаровой;
- комбинированной программы: «Экспериментальная программа для дошкольных учреждений с элементами Монтессори-педагогике» под редакцией Л.Р.Гребенникова;
- коррекционной программы: «Программа логопедической работы по преодолению общего недоразвития речи у детей» Филичева Т.Б., Чиркина Г.В. , Туманова Т.В.

Аннотация к учебному плану МБДОУ детского сада №394 г.о.Самара

Учебный план дошкольного учреждения реализует основную общеобразовательную программу дошкольного образования.

Учебный план составлен в соответствии с основной общеобразовательной программой дошкольного образования, разработанной учреждением самостоятельно на основе «Программа воспитания и обучения в детском саду» под редакцией М.А.Васильевой, программы коррекционного обучения для детей с ОНР под редакцией Т.Б.Филичевой, Г.А.Чиркиной,

«Экспериментальная программа для дошкольных учреждений с элементами Монтессори – педагогики» Л.Р.Гребенникова и федеральных государственных требований.

Учебный план устанавливает перечень образовательных областей и объем времени, отводимого на проведение непосредственно образовательной деятельности и реализацию дополнительных образовательных программ.

В структуре учебного плана выделяются инвариантная и вариативная части. Инвариантная часть реализуется через непосредственно образовательную деятельность (далее – НОД), вариативная - через реализацию второй части основной общеобразовательной программы дошкольного образования.

В Учебном плане установлено процентное соотношение между инвариантной частью (80%) и вариативной частью (20%), формируемой образовательным учреждением.

В инвариантную часть учебного плана включены четыре направления, обеспечивающие *познавательно-речевое, социально-личностное, художественно-эстетическое и физическое развитие детей*, которые представлены 10 образовательными областями: «Социализация», «Труд», «Познание», «Коммуникация», «Чтение художественной литературы», «Музыка», «Художественное творчество», «Физическая культура», «Здоровье», «Безопасность».

В коррекционных группах включена организованная логопедическая работа, куда входят образовательные области: коммуникация и чтение художественной литературы.

В группах, работающих по Монтессори – педагогике включены такие образовательные области, как:

- упражнения в практической жизни;
- упражнения для развития органов чувств;
- упражнения для развития родного языка;
- упражнения для развития математических представлений;
- космическое воспитание;
- музыкальное воспитание;
- физическое воспитание.

Продолжительность непрерывной непосредственно образовательной деятельности:

- для детей от 2 до 3 лет – не более 10 минут;
- для детей от 3 до 4 лет – не более 15 минут;
- для детей от 4 до 5 лет – не более 20 минут;
- для детей от 5 до 6 лет – не более 25 минут;
- для детей от 6 до 7 лет – не более 30 минут.

Максимально допустимый объем образовательной нагрузки в первой половине дня в младшей и средней группах не превышает 30 и 40 минут соответственно, а в старшей и подготовительной - 45 минут и 1,5 часа соответственно. В середине времени, отведенного на непрерывную образовательную деятельность, проводятся физкультурные минутки. Перерывы между периодами непрерывной образовательной деятельности - не менее 10 минут.

Реализация второй части основной общеобразовательной программы дошкольного образования проходит во второй половине дня, после дневного сна.

Реализация учебного плана предполагает обязательный учет принципа интеграции образовательных областей в соответствии с возрастными особенностями воспитанников, спецификой и возможностями образовательных областей.

УТВЕРЖДАЮ
 Заведующий МБДОУ
 детским садом № 394 г.о.Самара
 _____ Н.И. Голуб

**Объем образовательной нагрузки по основной общеобразовательной программе «Программе воспитания и обучения в детском саду» под редакцией М.А.Васильевой
 муниципального бюджетного дошкольного образовательного учреждения детского сада комбинированного вида № 394
 г. о. Самара на 2013 - 2014 учебный год.**

Перечень образовательной деятельности	С 2 до 3 лет			С 3 до 4 лет			С 4 до 5 лет			С 5 до 6 лет			С 6 до 7 лет		
	Год, мес, нед.	Год, мес, нед.	Год, мес, нед.	Год, мес, нед.	Год, мес, нед.	Год, мес, нед.	Год, мес, нед.	Год, мес, нед.	Год, мес, нед.	Год, мес, нед.	Год, мес, нед.	Год, мес, нед.	Год, мес, нед.	Год, мес, нед.	
Физическая культура	108	12	3	108	12	3	108	12	3	108	12	3	108	12	3
Музыка	72	8	2	72	8	2	72	8	2	72	8	2	72	8	2
Познание: <i>Познавательно-исследовательская и продуктивная (конструктивная) деятельность</i>	18	2	0,5	18	2	0,5	18	2	0,5	36	4	1	36	4	1
ФЭМП	-	-	-	36	4	1	36	4	1	36	4	1	72	8	2
<i>Формирование целостной картины мира</i>	18	2	0,5	18	2	0,5	18	2	0,5	36	4	1	36	4	1
Коммуникация: Развитие речи	36	4	1	18	2	0,5	18	2	0,5	36	4	1	36	4	1
Обучение грамоте										36	4	1	36	4	1
Чтение художественной литературы	36	4	1	18	2	0,5	18	2	0,5	-	-	-	-	-	-
Художественное творчество: - рисование	36	4	1	36	4	1	36	4	1	72	8	2	72	8	2
- лепка	36	4	1	18	2	0,5	18	2	0,5	18	2	0,5	18	2	0,5
- аппликация	-	-	-	18	2	0,5	18	2	0,5	18	2	0,5	18	2	0,5
Итого периодов:	360	40	10	360	40	10	360	40	10	468	52	13	504	56	14
Итого часов:			1,5			2,3			3,2			5,4			7

Вариативная часть*

*Ступеньки творчества														1
*Маленькие россияне											1			1
*Умелые руки											1			
*Хочу все знать											1			
*Экологические ступеньки»														1
*Мир прекрасного														1
*Капелька											1			1
Итого часов: инвариантная и вариативная части			1,5			2,3			3,2			5,8		7,3

УТВЕРЖДАЮ
Заведующий МБДОУ
детским садом № 394 г.о.Самара
_____ Н.И. Голуб

Объем образовательной нагрузки по «Экспериментальной программе для дошкольных учреждений с элементами Монтессори - педагогики» Л.Р. Гребенникова

муниципального бюджетного дошкольного образовательного учреждения детского сада комбинированного вида № 394

г. о. Самара на 2013 - 2014 учебный год.

Перечень образовательных областей	Количество занятий		
	неделя	месяц	год
Упражнения в практической жизни	1,5	6	54
Упражнения для развития органов чувств	1,5	6	54
Упражнения для развития родного языка	1,5	6	54
Упражнения для развития математических представлений	1,5	6	54
Космическое воспитание	1,5	6	54
Музыкальное воспитание	2	8	72
Физическая культура	3	12	108
ИТОГО	12,5	50	450

УТВЕРЖДАЮ
 Заведующий МБДОУ
 детским садом № 394 г.о.Самара
 _____ Н.И. Голуб

Объем образовательной нагрузки по программе коррекционного обучения для детей с ОНР под редакцией Т.Б. Филичевой, Г.А.

Чиркиной муниципального бюджетного дошкольного образовательного учреждения детского сада комбинированного вида № 394

г. о. Самара на 2013 – 2014 учебный год.

Перечень образовательных областей	Старшая группа с 5 до 6 лет для детей с ОНР						Подготовительная группа с 6 до 7 лет для детей с ОНР							
	неделя			месяц			год	год	месяц			неделя		
	I	II	III	I	II	III			I	II	III	I	II	III
Физическая культура	3	3	3	12	12	12	108	108	12	12	12	3	3	3
Музыка	2	2	2	8	8	8	72	72	8	8	8	2	2	2
Познание: <i>Познавательно-исследовательская и продуктивная (конструктивная) деятельность</i>	1	1	1	4	4	4	36	36	4	4	4	1	1	1
<i>ФЭМП</i>	1	1	1	4	4	4	36	72	8	8	8	2	2	2
<i>Формирование целостной картины мира</i>	1	1	1	4	4	4	36	36	4	4	4	1	1	1
Художественное творчество:														
- рисование	2	2	2	8	8	8	72	72	8	8	8	2	2	2
- лепка	0,5	0,5	0,5	2	2	2	18	18	2	2	2	0,5	0,5	0,5
- аппликация	0,5	0,5	0,5	2	2	2	18	18	2	2	2	0,5	0,5	0,5
Организованная логопедическая работа (коммуникация, чтение художественной литературы)	4	4	4	16	16	16	144	180	20	20	20	5	5	5
ИТОГО	15	15	15	60	60	60	540	612	68	68	68	17	17	17

УТВЕРЖДАЮ
 Заведующий МБДОУ
 детским садом № 394 г.о.Самара
 _____ Н.И. Голуб

Расписание организации образовательной деятельности на 2013 – 2014 учебный год

	II младшая группа «Зайчики»	II младшая группа «Лисичка»	II младшая группа «Светлячок»	средняя группа «Ёлочка»	Старшая группа «Медвежонок»	подготовительная группа «Петушок»
Понедельник	9.00-9.15 Музыка 9.25-9.40 Познание. Формирование целостной картины мира	9.00-9.15 Физическая культура 9.25-9.40 Познание. Формирование целостной картины мира	9.00-9.15 Познание. Формирование целостной картины мира 9.25-9.40 Физическая культура	9.00-9.20 Познание. Формирование целостной картины мира 9.45-10.05 Физическая культура	9.00-9.20 Познание. Формирование целостной картины мира 11.10-11.35 Музыка	9.00-9.30 Познание. Формирование целостной картины мира 9.40-10.10 Художественное творчество. Рисование 10.50-11.20 Физическая культура
Вторник	9.00-9.15 Физическая культура 9.25-9.40 Познание. Формирование элементарных математических представлений	9.00-9.15 Музыка 9.25-9.40 Познание. Формирование элементарных математических представлений	9.00-9.15 Познание. Формирование элементарных математических представлений 9.25-9.40 Музыка	9.00-9.20 Познание. Формирование элементарных математических представлений 10.00-10.20 Музыка	9.20-9.45 Физическая культура 10.00-10.20 Познание. Формирование элементарных математических представлений 15.40-16.05 Художественное творчество. Рисование	9.00-9.30 Познание. Формирование элементарных математических представлений 10.25-10.55 Музыка

Среда	9.00-9.15 Музыка 9.25-9.35 Художественное творчество. Рисование	9.00-9.15 Физическая культура 9.25-9.40 Коммуникация. Чтение художественной литературы	9.20-9.35 Физическая культура 9.45-10.00 Художественное творчество. Рисование	9.00-9.20 Художественное творчество. Рисование 9.40-10.00 Физическая культура	9.00-9.20 Познание. Познавательная-исследовательская и продуктивная (конструктивная) деятельность 11.10-11.35 Музыка	9.00-9.30 Познание. Познавательная-исследовательская и продуктивная (конструктивная деятельность) 9.45-10.15 Обучение плаванию 10.25-10.55 Художественное творчество. Лепка/аппликация
Четверг	9.00-9.15 Физическая культура 9.25-9.40 Художественное творчество. Лепка/аппликация	9.00-9.15 Музыка 9.25-9.40 Художественное творчество. Рисование	9.00-9.15 Коммуникация. Чтение художественной литературы 9.25-9.40 Музыка	9.00-9.20 Коммуникация. Чтение художественной литературы 10.00-10.20 Музыка	9.00-9.20 Коммуникация. Развитие речи 10.15-10.40 Физическая культура 15.40-16.05 Художественное творчество. Лепка/аппликация	9.00-9.30 Коммуникация. Развитие речи 9.40-10.10 Познание. Формирование элементарных математических представлений 10.25-10.55 Музыка
Пятница	9.00-9.15 Обучение плаванию 9.25-9.40 Коммуникация. Чтение художественной литературы	9.00-9.15 Художественное творчество. Лепка/аппликация 9.25-9.40 Обучение плаванию	9.00-9.15 Художественное творчество. Лепка/аппликация 9.45-10.00 Обучение плаванию	9.00-9.20 Художественное творчество. Лепка/аппликация 10.05-10.25 Обучение плаванию	9.00-9.20 Коммуникация. Чтение художественной литературы 10.30-10.55 Обучение плаванию	9.00-9.30 Художественное творчество. Рисование 9.40-10.10 Коммуникация. Чтение художественной литературы 10.20-10.50 Физическая культура

** Министерством образования и науки РФ рекомендовано проводить на прогулке 1 раз в неделю занятия по физической культуре. В МБДОУ детском саду № 394 имеется возможность проводить закаливание детей и обучение их плаванию в плавательном бассейне, который функционирует круглый год. При поддержке родителей воспитанников и по согласованию с администрацией МБДОУ детского сада № 394 организация плавания проводятся 1 раз в неделю в качестве 3 занятия физической культурой.

Утверждаю:
Заведующий МБДОУ
детским садом №394 г.о.Самара
_____ Голуб Н.И.

**Расписание организации образовательной деятельности в группах компенсирующей направленности
на 2013 – 2014 учебный год**

	Старшая группа ОНР «Белочка»	Подготовительная к школе группа ОНР «Оленёнок»
Понедельник	<p style="text-align: center;">9.00-9.20 Организованная логопедическая работа/ Художественное творчество. Рисование</p> <p style="text-align: center;">9.30-9.50 Организованная логопедическая работа/ Художественное творчество. Рисование</p> <p style="text-align: center;">16.00-16.20 Физическая культура</p>	<p style="text-align: center;">9.00-9.30 Организованная логопедическая работа</p> <p style="text-align: center;">9.40-10.10 Художественное творчество. Рисование</p> <p style="text-align: center;">16.00-16.30 Музыка</p>
Вторник	<p style="text-align: center;">9.00.-9.25 Познание. Познавательно-исследовательская и продуктивная (конструктивная) деятельность</p> <p style="text-align: center;">16.00-16.20 Музыка</p>	<p style="text-align: center;">9.00-9.30 Организованная логопедическая работа/Познание. Формирование элементарных математических представлений</p> <p style="text-align: center;">9.40-10.10 Организованная логопедическая работа/ Познание. Формирование элементарных математических представлений</p> <p style="text-align: center;">10.20-10.50 Обучение плаванию</p> <p style="text-align: center;">16.00-16.30 Коммуникация. Чтение художественной литературы</p>
Среда	<p style="text-align: center;">9.00-9.20 Обучение плаванию</p> <p style="text-align: center;">9.30-9.50 Познание. Формирование целостной картины мира</p> <p style="text-align: center;">16.00-16.20 Художественное творчество. Лепка/апликация</p>	<p style="text-align: center;">9.00-9.30 Познание. Формирование целостной картины мира</p> <p style="text-align: center;">10.10-10.40 Физическая культура</p> <p style="text-align: center;">16.00-16.30 Познание. Познавательно-исследовательская и продуктивная (конструктивная) деятельность</p>
Четверг	<p style="text-align: center;">9.00-9.20 Организованная логопедическая работа/ Познание. Формирование элементарных математических представлений</p> <p style="text-align: center;">9.30-9.50 Организованная логопедическая работа/ Познание. Формирование элементарных математических представлений</p> <p style="text-align: center;">16.00-16.20 Физическая культура</p>	<p style="text-align: center;">9.00-9.30 Организованная логопедическая работа/Познание. Формирование элементарных математических представлений</p> <p style="text-align: center;">9.40-10.10 Организованная логопедическая работа/ Познание. Формирование элементарных математических представлений</p> <p style="text-align: center;">10.45-11.15 Физическая культура</p>
Пятница	<p style="text-align: center;">9.00-9.25 Музыка</p> <p style="text-align: center;">9.40-10.00 Коммуникация. Чтение художественной литературы</p>	<p style="text-align: center;">9.00-9.30 Организованная логопедическая работа</p> <p style="text-align: center;">9.40-10.10 Музыка</p> <p style="text-align: center;">10.20-10.50 Художественное творчество. Лепка/Апликация</p>

Утверждаю:
 Заведующий МБДОУ
 детским садом №394 г.о.Самара
 _____ Голуб Н.И.

Расписание организации образовательной деятельности в группах **Монтессори
 на 2013-2014 учебный год**

	Монтессори - 1	Монтессори - 2	Монтессори - 3
Понедельник	9.00– 10.30 Деятельность в Монтессори-центрах 9.25-9.50 Музыка	9.00 – 10.30 Деятельность в Монтессори- центрах 10.35 – 11.00 Музыка	9.00 – 10.30 Деятельность в Монтессори-центрах 10.00-10.25 Музыка
Вторник	9.00 – 9.20 Обучение плаванию (младший возраст) 9.30 – 11.00 Деятельность в Монтессори-центрах 11.15-11.40 Обучение плаванию (старший возраст)	9.00 – 9.20 Обучение плаванию (младший возраст) 9.30 – 11.00 Деятельность в Монтессори-центрах 11.15-11.40 Обучение плаванию (старший возраст)	9.00 – 9.20 Обучение плаванию (младший возраст) 9.30 – 11.00 Деятельность в Монтессори-центрах 11.15-11.40 Обучение плаванию (старший возраст)
Среда	9.00– 10.30 Деятельность в Монтессори-центрах 9.00-9.20 Физическая культура 10.00-10.25 Музыка	9.00– 10.30 Деятельность в Монтессори-центрах 9.25-9.50 Музыка	9.00– 10.30 Деятельность в Монтессори-центрах 10.35-11.00 Музыка
Четверг	9.00 – 10.30 Деятельность в Монтессори-центрах 9.20 – 9.40 Физическая культура	9.00 – 10.30 Деятельность в Монтессори-центрах 9.45 – 10.05 Физическая культура	9.00 – 10.30 Деятельность в Монтессори-центрах 10.10 – 10.30 Физическая культура
Пятница	9.00– 10.30 Деятельность в Монтессори-центрах 9.00-9.20 Физическая культура	9.00– 10.30 Деятельность в Монтессори-центрах 9.25-9.45 Физическая культура	9.00– 10.30 Деятельность в Монтессори-центрах 9.50-10.10 Физическая культура

**Оценка системы управления
МБДОУ детского сада №394 г.о.Самара**

Информация о руководителе

Заведующий МБДОУ - Голуб Наталья Ивановна, высшая квалификационная категория

Распоряжение о назначении на должность от 26.09.2006г. № 1107к

Соответствие занимаемой должности приказ № 204-од от 26.02.2014г.

Образование высшее - Ульяновский ордена “Знак Почета” государственный педагогический университет, 1997 год,

Общий стаж - 20 лет, стаж работы в должности - 10 лет

Адрес: г. Самара, ул. Челюскинцев, 25; тел: (846) 335-47-75, (846) 335-57-08

График работы: ежедневно с 08.30 до 17.00

Электронная почта: deti394@samtel.ru

Управление Бюджетным учреждением строится на принципах единоначалия и самоуправления.

Органами самоуправления Бюджетного учреждения являются:

- Общее собрание трудового коллектива Бюджетного учреждения,
- Совет Бюджетного учреждения,

Попечительский совет Бюджетного учреждения,

- Педагогический совет Бюджетного учреждения.

Руководство Бюджетным учреждением осуществляет *заведующий*, прошедший аттестацию в установленном порядке. Решение о назначении заведующего Бюджетным учреждением и прекращении его полномочий, а также заключении и прекращении трудового договора с ним принимается Учредителем. Срок полномочий заведующего Бюджетным учреждением устанавливается в трудовом договоре, заключенном с Учредителем.

Заведующий Бюджетным учреждением осуществляет свою деятельность на основании заключенного с Учредителем трудового договора.

Права и обязанности заведующего Бюджетным учреждением определяются трудовым договором и настоящим Уставом.

К компетенции заведующего Бюджетным учреждением относятся вопросы осуществления текущего руководства деятельностью Бюджетного учреждения, за исключением вопросов, отнесенных законодательством или Уставом к компетенции Учредителя, Совета Бюджетного учреждения, Общего собрания трудового коллектива Бюджетного учреждения, Попечительского совета Бюджетного учреждения и Педагогического совета Бюджетного учреждения.

Полномочия заведующего Бюджетным учреждением:

-действует от имени Бюджетного учреждения без доверенности, представляет его интересы во всех отечественных и иностранных организациях, органах государственной власти и органах местного самоуправления;

планирует, организует и контролирует работу Бюджетного учреждения, отвечает за качество и эффективность его работы; заключает договоры, в том числе трудовые, выдает доверенности;

-открывает лицевые счета в финансовом органе муниципального образования, пользуется правом распоряжения имуществом и средствами Бюджетного учреждения в пределах, установленных законом и настоящим Уставом;

осуществляет подбор, прием на работу, расстановку и увольнение работников;

-издает приказы и распоряжения, обязательные для всех работников Бюджетного учреждения, в отношении работников применяет поощрения и дисциплинарные взыскания;

-утверждает штатное расписание Бюджетного учреждения;

-распределяет обязанности между работниками Бюджетного учреждения, утверждает должностные инструкции, устанавливает должностные оклады, доплаты и надбавки в пределах собственных средств Бюджетного учреждения и в соответствии с действующими нормативами по оплате труда;

-утверждает план финансово-хозяйственной деятельности Бюджетного учреждения, его бухгалтерскую отчетность и регламентирующие деятельность Бюджетного учреждения внутренние документы;

-формирует номенклатуру дел Бюджетного учреждения, обеспечивает организацию бухгалтерского учета;

несет ответственность за деятельность Бюджетного учреждения;

-отчитывается перед Советом Бюджетного учреждения и Попечительским советом Бюджетного учреждения о расходовании внебюджетных средств не реже одного раза в полугодие;

-обеспечивает выполнение санитарно-гигиенических и противопожарных требований и другие необходимые условия по охране жизни и здоровья детей Бюджетного учреждения;

-организует в Бюджетном учреждении платные дополнительные образовательные услуги в соответствии с запросами родителей (законных представителей);

-обеспечивает взаимосвязь с родителями (законными представителями) детей, единство совместного воспитания;

-решает иные вопросы, отнесенные к его компетенции действующим законодательством и муниципальными правовыми актами.

Заведующий Бюджетным учреждением несет ответственность за жизнь и здоровье детей и работников Бюджетного учреждения во время образовательного процесса, соблюдение норм охраны труда и техники безопасности, соблюдение требований антитеррористической и антикриминальной защищенности Бюджетного учреждения. Трудовой коллектив составляют все работники Бюджетного учреждения. *Общее собрание трудового коллектива* является постоянно действующим органом самоуправления Бюджетного учреждения.

Общее собрание трудового коллектива Бюджетного учреждения правомочно принимать решения при наличии на собрании не менее 2/3 работников Бюджетного учреждения. Решение считается принятым, если за него проголосовало не менее половины присутствующих работников Бюджетного учреждения. Общее собрание трудового коллектива Бюджетного учреждения избирает председателя и секретаря собрания. Решения Общего собрания трудового коллектива Бюджетного учреждения оформляются протоколами. Общее собрание трудового коллектива Бюджетного учреждения проводится не реже двух раз в год. Внеочередное Общее собрание трудового коллектива Бюджетного учреждения может быть проведено по инициативе заведующего или работников Бюджетного учреждения в количестве не менее 25 % от общего числа.

Компетенция Общего собрания трудового коллектива Бюджетного учреждения:

-принятие Устава Бюджетного учреждения, изменений в Устав;

-избрание представителей в Совет Бюджетного учреждения прямым открытым голосованием, определение срока его полномочий;

-утверждение Коллективного договора;

-рассмотрение спорных или конфликтных ситуаций, касающихся отношений между работниками Бюджетного учреждения;

-представление педагогических и других работников к различным видам поощрений;

-принятие Правил внутреннего трудового распорядка Бюджетного учреждения;

-принятие Положения о доплатах и надбавках, иных локальных актов.

Совет Бюджетного учреждения избирается сроком на два года и состоит из пяти членов: два представителя от работников Бюджетного учреждения, избранные на Общем собрании трудового коллектива Бюджетного учреждения, и два представителя от родителей (законных представителей), избранные на родительских собраниях.

Совет Бюджетного учреждения избирает из своего состава председателя, который руководит работой Совета, проводит его заседания и подписывает решения. Заведующий Бюджетным учреждением является членом Совета Бюджетного учреждения по должности, но не может быть избран его председателем. Учредитель Бюджетного учреждения вправе направить для работы в Совете Бюджетного учреждения своего представителя.

Совет Бюджетного учреждения собирается не реже двух раз в год. Решения Совета Бюджетного учреждения являются правомочными, если на его заседании присутствуют не менее 2/3 его состава. Решение считается принятым, если за него проголосовало не менее 2/3 присутствующих. Все решения Совета Бюджетного учреждения, принятые в пределах его компетенции и в соответствии с законодательством, обязательны для органов управления Бюджетного учреждения и всех работников Бюджетного учреждения. Решения Совета Бюджетного учреждения оформляются протоколами, хранящимися в Бюджетном учреждении.

Компетенция Совета Бюджетного учреждения:

определяет основные направления и перспективы развития, принципы распределения средств на текущий период;

утверждает программу развития Бюджетного учреждения, выступает с инициативой и поддерживает общественные инициативы по совершенствованию образовательного и воспитательного процесса;

рассматривает вопросы, связанные с привлечением для осуществления деятельности, предусмотренной Уставом Бюджетного учреждения, дополнительных источников финансовых и материальных средств;

согласовывает передачу в аренду имущества Бюджетного учреждения;

определяет пути взаимодействия Бюджетного учреждения с разными организациями, творческими союзами для создания условий всестороннего развития детей и профессионального роста педагогов;

рассматривает вопросы укрепления и развития материально-технической базы, привлечения дополнительных финансовых средств;

заслушивает отчет о работе заведующего Бюджетным учреждением, в том числе о расходовании внебюджетных средств;

решает иные вопросы, прямо отнесенные к компетенции Совета Бюджетного учреждения действующим законодательством, настоящим Уставом и локальными актами Бюджетного учреждения.

Управление педагогической деятельностью, образовательным процессом осуществляет *Педагогический совет Бюджетного учреждения*, являющийся постоянно действующим органом, состав и порядок деятельности которого определяются настоящим Уставом и Положением о Педагогическом совете Бюджетного учреждения, утверждаемым заведующим Бюджетным учреждением.

Председателем Педагогического совета Бюджетного учреждения является заведующий Бюджетным учреждением.

Заседания Педагогического совета Бюджетного учреждения проводятся не реже одного раза в квартал. Заседание Педагогического совета Бюджетного учреждения правомочно, если на нем присутствует не менее 2/3 членов его состава. Решения Педагогического совета Бюджетного учреждения принимаются простым большинством голосов. Организацию выполнения решений Педагогического совета Бюджетного учреждения осуществляют заведующий Бюджетным учреждением и ответственные лица, указанные в решениях Педагогического совета.

Компетенция Педагогического совета Бюджетного учреждения:

определение стратегии образовательного процесса и оздоровительных профилактических мероприятий Бюджетного учреждения;

выбор и анализ программ воспитания и обучения детей, обсуждение и разработка авторских программ;

рассмотрение, обсуждение вопросов содержания, методов и форм образовательного процесса;

рассмотрение вопросов повышения квалификации и переподготовки кадров.

В целях содействия внебюджетному финансированию Бюджетного учреждения, оказанию ему материальной, организационной, консультативной и иной помощи в Бюджетном учреждении создается *Попечительский совет Бюджетного учреждения*.

Состав Попечительского совета Бюджетного учреждения ежегодно формируется и утверждается Советом Бюджетного учреждения. В состав Попечительского совета Бюджетного учреждения по решению Совета Бюджетного учреждения могут быть включены представители организаций и граждане, оказывающие Бюджетному учреждению финансовую, материальную, правовую, организационную, информационную и другую помощь.

Осуществление членами Попечительского совета Бюджетного учреждения своих функций производится на безвозмездной основе на основании Положения о Попечительском совете Бюджетного учреждения, утверждаемого заведующим Бюджетным учреждением. Решения Попечительского Совета Бюджетного учреждения являются правомочными, если на его заседании присутствуют не менее 2/3 его состава. Решение считается принятым, если за него проголосовало не менее 2/3 присутствующих. Решения Попечительского Совета Бюджетного учреждения оформляются протоколами, подписываемые председателем Попечительского Совета Бюджетного учреждения, которые хранятся в Бюджетном учреждении.

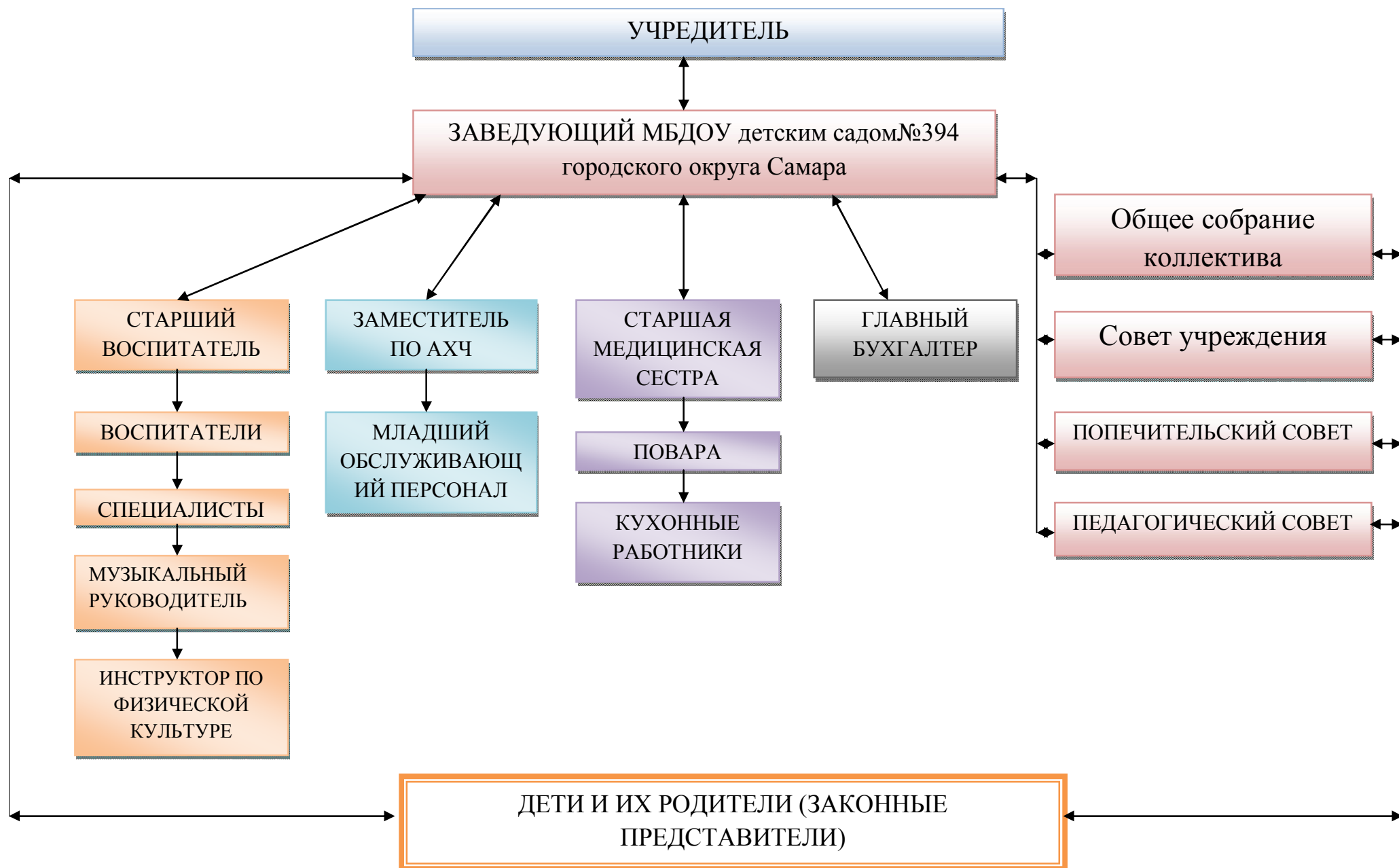
Компетенция Попечительского совета Бюджетного учреждения:

содействует привлечению внебюджетных средств для обеспечения деятельности и развития Бюджетного учреждения;

-содействует организации и улучшению условий труда педагогических и других работников Бюджетного учреждения;

-содействует организации конкурсов, соревнований и других массовых мероприятий Бюджетного учреждения;

-содействует совершенствованию материально-технической базы Бюджетного учреждения, благоустройству его помещений и территории.



**Оценка содержания и качества подготовки воспитанников
МБДОУ детского сада №394 г.о. Самара за 2013-2014 учебный год**

В МБДОУ детском саду № 394 г.о.Самара 2 раза в год проводится мониторинг освоения образовательных областей и развития интегративных качеств личности дошкольников. Целью проведения мониторинга является выявление уровня знаний и умений, а также отслеживание формирования интегративных качеств личности по результатам образовательной деятельности. В конце учебного года педагогами и специалистами ДОУ были подведены итоги диагностического обследования уровня развития детей дошкольного возраста.

**Сводная таблица результатов освоения образовательных областей
по основным направлениям деятельности МБДОУ**

Направление развития ребенка/ образовательная область	Высокий уровень		Средний уровень		Низкий уровень	
	Начало года	Конец года	Начало года	Конец года	Начало года	Конец года
<i>Физическое развитие</i>						
<i>Физическая культура</i>	32%	38%	48%	56%	20%	6%
<i>Здоровье</i>	26%	41%	56%	54%	18%	5%
<i>Безопасность</i>	23%	46%	56%	48%	21%	6%
<i>Познавательно-речевое развитие</i>						
<i>Познание</i>	27%	44%	48%	49%	21%	7%
<i>Коммуникация</i>	24%	42%	51%	46%	25%	12%
<i>Чтение художественной литературы</i>	28%	49%	51%	46%	20%	5%
<i>Художественно-эстетическое развитие</i>						
<i>Музыка</i>	25%	43%	51%	51%	24%	6%
<i>Художественное творчество</i>	25%	45%	48%	47%	27%	8%
<i>Социально-личностное развитие</i>						
<i>Социализация</i>	11%	48%	56%	43%	33%	9%
<i>Труд</i>	33%	56%	43%	37%	24%	6%

Таким образом, можно отметить положительную динамику овладения воспитанниками образовательными областями.

Сводная таблица результатов развития интегративных качеств дошкольников

<i>Интегративное качество</i>	<i>Высокий уровень</i>		<i>Средний уровень</i>		<i>Низкий уровень</i>	
	<i>Начало года</i>	<i>Конец года</i>	<i>Начало года</i>	<i>Конец года</i>	<i>Начало года</i>	<i>Конец года</i>
<i>Физически развитый, овладевший основными культурно-гигиеническими навыками</i>	20%	55%	64%	43%	18%	2%
<i>Любознательный, активный</i>	32%	70%	45%	26%	23%	4%
<i>Эмоционально-отзывчивый</i>	33%	72%	49%	24%	18%	4%
<i>Овладевший средствами общения и способами взаимодействия со взрослыми и сверстниками</i>	11%	32%	54%	52%	35%	16%
<i>Способный управлять своим поведением и планировать свои действия на основе первичных ценностных представлений, соблюдающий элементарные общепринятые нормы и правила поведения</i>	6%	35%	51%	51%	43%	14%
<i>Способный решать интеллектуальные и личностные задачи (проблемы), адекватные возрасту</i>	4%	28%	57%	59%	39%	13%
<i>Имеющий первичные представления о себе, семье, обществе, государстве, мире и природе</i>	26%	68%	41%	27%	33%	5%
<i>Овладевший универсальными предпосылками учебной деятельности</i>	12%	35%	48%	58%	40%	7%
<i>Овладевший необходимыми умениями и навыками</i>	12%	47%	49%	45%	39%	8%

Таким образом, уровень развития интегративных качеств дошкольников позволяет сделать вывод о том, что наблюдается положительная динамика по всем параметрам, определяющие формирование данных качеств.

Оценка организации учебного процесса в МБДОУ детском саду №394 г.о. Самара за 2013-2014 учебный год

Контингент воспитанников

Детский сад посещают дети от 3 до 7 лет.

В детском саду функционирует 11 групп:

3 группы для детей младшего дошкольного возраста (от 3 до 4 лет);

1 средняя группа (от 4 до 5 лет);

1 старшая группа (от 5 до 6 лет);

1 подготовительная к школе группа (от 6 до 7 лет);

3 разновозрастные «Монтессори» группы;

2 группы для детей с ОНР (от 5 до 6 лет; от 6 до 7 лет).

Режим работы

Детский сад работает с 7.00 до 19.00 с понедельника по пятницу.

Выходные дни: суббота, воскресенье, праздничные дни.

Пятидневная неделя в течение календарного года.

Уровень образования - дошкольное образование.

Форма обучения – очная (непосредственно-образовательная деятельность)

Срок обучения - 5 лет.

Оценка востребованности выпускников

МБДОУ детского сада №394 г.о. Самара за 2013-2014 учебный год

После окончания МБДОУ детского сада №394 г.о. Самара дети поступают в такие образовательные учреждения, как:

МБОУ СОШ №41 «Гармония» г.о. Самара;

МБОУ СОШ №29 г.о. Самара;

МБОУ СОШ №16 г.о. Самара;

МБОУ СОШ №144 г.о. Самара;

Самарский лицей информационных технологий (САМЛИТ);

Медико-технический лицей (МТЛ).

Оценка качества кадрового, учебно-методического, библиотечно-информационного обеспечения

МБДОУ детского сада №394 г.о. Самара за 2013-2014 учебный год

МБДОУ детский сад № 394 г.о. Самара укомплектован педагогическими кадрами на 100%. Педагоги обладают высокой профессиональной

компетентностью. В 2013-2014 учебном году повысили свою личную аттестацию 3 педагога.

Всего в детском саду аттестовано 64% педагогов

высшая категория	первая категория	вторая категория
1 педагогов (37%)	2 педагогов (7%)	6 педагогов (20%)

Все педагоги регулярно посещают курсы повышения квалификации. В прошедшем году повысили свою личную квалификацию на курсах в СИПКРО 5 педагогов (17%), на курсах в ЦРО 5 педагогов (17%), на курсах в ЦСО 1 педагог (3%).

Для более успешного личностного и профессионального развития молодых педагогов в 2013-2014 учебном году активно велась работа «Школы молодого воспитателя», благодаря которой обеспечивалось повышение качества дошкольного образования в ДОУ. Молодым педагогам была оказана консультативная помощь по темам: «Планирование и организация НОД и режимных моментов», «Ознакомление дошкольников с предметным и социальным окружением», «Тренинг публичного выступления», «Создание эффективной предметно-развивающей среды в группе», «Методика проведения подвижных игр».

Таким образом, можно отметить высокий потенциал педагогического коллектива к повышению собственной квалификации. Кадровое обеспечение образовательного процесса находится на оптимальном уровне.

Персональный состав педагогических работников

№ п/п	ФИО работника	Занимаемая должность	Преподаваемые дисциплины	Ученая степень	Ученое звание	Наименование направления подготовки и (или) специальности	Квалификационная категория	Стаж работы по специальности
1.	Голуб Наталья Ивановна	Заведующий	нет	нет	нет	Ульяновский ордена “Знак Почета” государственный педагогический университет, 1997год, преподаватель дошкольной педагогики и психологии	Высшая	20лет
2.	Кожайкина Екатерина Ивановна	Старший воспитатель	нет	нет	нет	Московский городской педагогический университет 2014год преподаватель дошкольной педагогики и психологии	нет	8лет 6мес.
3.	Дубинина Ирина Олеговна	Учитель-логопед	нет	нет	нет	Самарский государственный педагогический университет, 2000год Учитель-логопед. Олигофренопедагог	Первая	14лет 2мес.
4.	Инюшева Юлия Сергеевна	Учитель-логопед	нет	нет	нет	Поволжская государственная социально - гуманитарная академия, 2013год Учитель-логопед	нет	1год 6мес.
5.	Черномырдина Татьяна Николаевна	Педагог-психолог	нет	нет	нет	Самарский государственный педагогический университет, 2001год Учитель-логопед. Психолог для работы с детьми с отклонениями в развитии	нет	15лет 5мес.
6.	Любимова Наталья Николаевна	Музыкальный руководитель	нет	нет	нет	Самарский государственный институт искусств и культуры, 1995 Преподаватель, дирижер хора	Высшая	25лет 7мес.
7.	Моторина Людмила Павловна	Музыкальный руководитель	нет	нет	нет	Куйбышевское педагогическое училище, 1971год Учитель пения	нет	42года 7мес.
8.	Юровская Ольга Анатольевна	Инструктор по физической	нет	нет	нет	Педагогический институт им.В.В.Куйбышева, 1985год	нет	7лет 8мес.

		культуре				Учитель физической культуры		
9.	Лабутина Людмила Владимировна	Воспитатель	нет	нет	нет	Самарский педагогический колледж №2, 1996год Воспитатель в дошкольном учреждении	Высшая	30лет 11мес.
10.	Полежаева Инга Сергеевна	Воспитатель	нет	нет	нет	Самарский государственный университет, 2006год Культуролог	Первая	13лет 5мес.
11.	Кабанова Наталья Викторовна	Воспитатель	нет	нет	нет	Куйбышевское педагогическое училище, 1982год Воспитатель детского сада	Высшая	27лет 8мес.
12.	Борзова Светлана Анатольевна	Воспитатель	нет	нет	нет	Самарский государственный педагогический университет, 2004год Педагог-психолог	Высшая	24года 6мес.
13.	Караваева Марина Валентиновна	Воспитатель	нет	нет	нет	Самарское педагогическое училище №2, 1994год Воспитатель в дошкольном учреждении	Высшая	36лет 3мес.
14.	Аникеева Галина Николаевна	Воспитатель	нет	нет	нет	Самарский гуманитарный педагогический университет, 2010год Организатор-методист дошкольного образования	Высшая	23года 4мес.
15.	Плужнова Марина Владимировна	Воспитатель	нет	нет	нет	Куйбышевский радиомеханический техникум, 1980год Техник-механик	Высшая	31год 7мес.
16.	Корженкова Тамара Михайловна	Воспитатель	нет	нет	нет	Сызранское педагогическое училище, 1972год Воспитатель детского сада	Высшая	34года 11мес.
17.	Михайлова Вера Ивановна	Воспитатель	нет	нет	нет	Общеобразовательная политехническая школа №57, 1965года Воспитатель детского сада	Высшая	43года 4мес.
18.	Десятниченко Ольга Алексеевна	Воспитатель	нет	нет	нет	Поволжская государственная социально-гуманитарная академия, 2011год Организатор-методист дошкольного образования	нет	3года 6мес.
19.	Гурьянова Алия Нурсахиевна	Воспитатель	нет	нет	нет	Самарский педагогический колледж, 1998год Учитель музыки. Музыкальный	Вторая	10лет 6мес.

						руководитель		
20.	Камышева Анна Игоревна	Воспитатель	нет	нет	нет	Самарский государственный университет, 2009 год Социальный педагог	Вторая	8лет 7мес.
21.	Гапоненко Алла Васильевна	Воспитатель	нет	нет	нет	Куйбышевское музыкальное училище, 1974год Учитель пения в общей школе, дирижер хора и преподаватель сольфеджио в музыкальной школе	Вторая	46лет 3мес.
22.	Шакирова Руфия Гайсовна	Воспитатель	нет	нет	нет	Самарский социально-педагогический колледж, 2005год Учитель английского языка основной общей школы	нет	4года
23.	Горшкова Светлана Николаевна	Воспитатель	нет	нет	нет	Самарское педагогическое училище №2, 1991 год Воспитатель в дошкольном учреждении	нет	17лет 10мес.
24.	Щипиткова Любовь Ивановна	Воспитатель	нет	нет	нет	Самарский гуманитарный педагогический университет, 2008 год Учитель русского языка и литературы	Вторая	5 лет 6мес.
25.	Садомова Елена Геннадьевна	Воспитатель	нет	нет	нет	Чапаевское педагогическое училище, 1998году Воспитатель детей дошкольного возраста	Первая	14лет 6мес.
26.	Агафонова Елена Александровна	Воспитатель	нет	нет	нет	Поволжская государственная социально-гуманитарная академия, 2012год Учитель - олигофренопедагог	нет	1год 7мес.
27.	Быволокина Светлана Александровна	Воспитатель	нет	нет	нет	Самарский государственный педагогический университет, 2004год Учитель начальных классов	Вторая	8лет 9мес.
28.	Мячина Любовь Васильевна	Воспитатель	нет	нет	нет	Самарский государственный университет, 2012год Социальный педагог	Вторая	3года 3мес.
29.	Потапова Ольга Евгеньевна	Воспитатель	нет	нет	нет	Самарский социально-педагогический колледж, 2013год Преподаватель начальных классов	нет	10лет

Учебно-методическое обеспечение

Аннотация к комплексной программе «Программа воспитания и обучения в детском саду» под редакцией М.А.Васильевой, В.В.Гербовой, Т.С.Комаровой

С учетом обозначенных подходов программа «Программа воспитания и обучения в детском саду» под редакцией М.А. Васильевой, В.В. Гербовой, Т.С. Комаровой представляет собой современную вариативную программу, в которой комплексно представлены все основные содержательные линии воспитания, обучения и развития ребенка от рождения до 7 лет.

Программа строится на принципе культуросообразности. Реализация этого принципа обеспечит учет национальных ценностей и традиций в образовании, восполнит недостатки духовно-нравственного и эмоционального воспитания ребенка. Образование рассматривается как процесс приобщения ребенка к основным компонентам человеческой культуры (представление, знание, мораль, искусство, труд).

Программа представляет все направления дошкольного воспитания: физическое, умственное, нравственное, эстетическое, трудовое; представляет широкие возможности для познавательного, социального и личностного развития ребенка. Ведущие цели программы — создание благоприятных условий для полноценного проживания ребенком дошкольного детства, формирование основ базовой культуры личности, всестороннее развитие психических и физических качеств в соответствии с возрастными и индивидуальными особенностями, подготовка ребенка к жизни в современном обществе.

Эти цели реализуются в процессе разнообразных видов детской деятельности: игровой, учебной, художественной, двигательной, элементарно-трудовой. Для достижения целей программы первостепенное значение имеют:

- забота о здоровье, эмоциональном благополучии и своевременном всестороннем развитии каждого ребенка;

- создание в группах атмосферы гуманного и доброжелательного отношения ко всем воспитанникам, что позволит растить их общительными, добрыми, любознательными, инициативными, стремящимися к самостоятельности и творчеству;

- максимальное использование разнообразных видов детской деятельности: их интеграция в целях повышения эффективности образовательного процесса;
- креативность (творческая организация) процесса воспитания и обучения;
- вариативность использования образовательного материала, позволяющая развивать творчество в соответствии с интересами и наклонностями каждого ребенка;

- уважительное отношение к результатам детского творчества;
- обеспечение развития ребенка в процессе воспитания и обучения;
- координация подходов к воспитанию детей в условиях ДООУ и семьи. Обеспечение

участия семьи в жизни групп детского сада и дошкольного учреждения в целом;

- соблюдение преемственности в работе детского сада и начальной школы, исключающей умственные и физические перегрузки в содержании образования ребенка дошкольного возраста.

Программа составлена по возрастным группам. Она охватывает 4 возрастных периода физического и психического развития детей.

В программе даны примерные универсальные режимы дня для каждой возрастной группы.

Знания, умения и навыки, полученные на занятиях, должны закрепляться в процессе повседневного общения с детьми, во время прогулок, игр, самостоятельной деятельности.

В данной программе для каждой возрастной группы, указаны критерии по которым отслеживаются знания и умения детей на конец учебного года.

Аннотация к программе «Программа логопедической работы по преодолению фонетико-фонематического недоразвития у детей» предназначена для дошкольников старшей и подготовительной группы». Т. Б. Филичева, Г. В.

Чиркина

Содержание первой части «Логопедическая работа по преодолению фонетико-фонематического недоразвития у детей в старшей группе» представляет коррекционно-развивающую систему, обеспечивающую полноценное овладение фонетическим строем языка, интенсивное развитие фонематического восприятия, подготовку к овладению элементарными навыками письма и чтения. Логопедическими приемами исправляется произношение звуков или уточняется их артикуляция. Специальное время отводится на развитие полноценного фонематического восприятия, слуховой памяти, анализа и синтеза звукового состава речи. Система упражнений в звуковом анализе и синтезе с опорой на четкие кинестетические и слуховые ощущения помогает решить две задачи — нормализовать процесс фонемообразования и подготовить детей к овладению элементарными навыками письма и чтения. Реализация данных задач обеспечивает интеграцию дошкольников в общеобразовательное дошкольное учреждение. Во второй части программы «Логопедическая работа по преодолению фонетико-фонематического недоразвития у детей в подготовительной группе» внимание специалистов также акцентируется на отклонениях в развитии фонематического восприятия дошкольников и недостатках произносительной стороны речи. Дети за период пребывания в подготовительной группе специализированного учреждения должны овладеть тем объемом знаний, умений и навыков, который определен как настоящей программой, так и программой общего типа, чтобы быть полностью готовыми к обучению в общеобразовательной школе. Данная программа включает такие разделы, как «Формирование произношения» и «Формирование элементарных навыков письма и

чтения», разработанные с учетом имеющихся у дошкольников отклонений в речевой деятельности. Принципиальным является выделение специального пропедевтического периода, направленного на воспитание правильного произношения в сочетании с интенсивным формированием речезвукового анализа и синтеза, который предшествует овладению детьми элементарными навыками письма и чтения. Выделен также период формирования элементарных навыков письма и чтения, органически связанный с процессом нормализации звуковой стороны речи во всех ее аспектах (правильное произношение звуков, орфоэпически правильная речь, дикция, культура речевого общения). Общая цель коррекционно-развивающей программы — освоение детьми коммуникативной функции языка в соответствии с возрастными нормативами. Ядром программы является работа, направленная на осознание детьми взаимосвязи между содержательной, смысловой стороной речи и средствами ее выражения на основе усвоения основных языковых единиц: текста, предложения, слова. В связи с этим рекомендуется активное употребление языка в специально организованных речевых ситуациях с учетом скорректированных звуковых средств и развивающегося фонематического восприятия. Соблюдение данных условий создаст надежную базу для выработки навыков чтения, письма и правописания. Структурирование содержания программы осуществлялось на основе тщательного изучения речевой деятельности детей 5—7 лет с ФФН, выделения ведущей недостаточности в структуре речевого нарушения при разных речевых аномалиях.

Аннотация программы «Экспериментальная программа для дошкольных учреждений с элементами Монтессори-педагогике» Л.Р.Гребенников

Программа разработана в 1996 году кандидатом психологических наук, ведущим научным сотрудником Московского Центра Монтессори Гребенниковым Леонидом Радэмировичем. Работа по Монтессори составляет ту часть программ, которая касается психического, сенсомоторного и интеллектуального развития ребенка. Недирективность системы Монтессори выражается, прежде всего в том, что она исходит из основных потребностей детей того или иного возраста и представляет возможность для их свободной реализации с помощью специально разработанного дидактического материала и соответствующих методик. В программе описывается подготовительная среда: требования к помещению, требования к организации группы как детского коллектива, примерный распорядок дня. Так же описываются пять областей Монтессори-материала и деятельность Монтессори-педагога. Все результаты детской деятельности и достижений записываются в дневник наблюдений.

Работа с родителями по этой программе начинается до начала посещения ребенком Монтессори-группы. Что дает значительные результаты. Работа с родителями реализуется совместно с руководителем ДОУ, воспитателями Монтессори-группы, методистом, психологом и врачам (медицинской сестрой).

Аннотация программы И.А. Лыковой «Цветные ладошки»

Авторская программа художественного воспитания, обучения и развития детей 2-7 лет "Цветные ладошки" (формирование эстетического отношения и художественно-творческое развитие в изобразительной деятельности) представляет вариант реализации базисного содержания и специфических задач художественно-эстетического образования детей в изобразительной деятельности.

Программа "Цветные ладошки" содержит систему занятий по лепке, аппликации и рисованию для всех возрастных групп ДООУ (задачи, планирование, конспекты занятий). Программа обеспечена современными наглядно-методическими и практическими пособиями.

Программа "Цветные ладошки" адресована старшим воспитателям и заведующим ДООУ, воспитателям дошкольных учреждений, преподавателям изостудий, гувернёрам, студентам педагогических колледжей и вузов, а также всем, кто интересуется вопросами художественного развития детей дошкольного возраста, - родителям, бабушкам и дедушкам.

Аннотация к парциальной программе Николаевой С.Н. Экологическое воспитание в детском саду"

Данная программа направлена на решение вопросов экологического воспитания детей дошкольного возраста. Оно включает в себя программу «Юный эколог» и подробные методические разработки по ее реализации в работе ДООУ. В основе лежат теоретические и практические исследования в области экологического воспитания дошкольников, проводимые автором на протяжении многих лет. Программа адресована практикам дошкольного воспитания, преподавателям и студентам педвузов и педучилищ.

Аннотация к парциальной программе Куцаковой Л.В. «Конструирование и художественный труд в детском саду»

В Программе представлены методические рекомендации для организации работы по конструированию и ручному труду с детьми 2–7 лет. В каждой возрастной группе выделены задачи и содержание образовательной деятельности, раскрыта методика с учетом возрастных особенностей детей. Содержит технологии, строящиеся на использовании

Программа адресована широкому кругу работников дошкольного образования, а также преподавателям и студентам педагогических колледжей и вузов.

Рекомендована Министерством образования РФ.

Аннотация к парциальной программе О.П. Радыновой «Музыкальные шедевры»

Программа ориентирована на возраст детей от трех до семи лет. Программа направлена на формирование основ музыкальной культуры детей дошкольного возраста. Программа содержит научно обоснованную и методически выстроенную систему формирования основ музыкальной культуры детей дошкольного возраста

(от трех до семи лет), учитывающую индивидуальные и психофизиологические особенности детей и взаимосвязанную со всей воспитательно-образовательной работой детского сада. Программа ориентирована на две возрастные группы: от трех до пяти лет и от шести до семи лет. В программе осуществляется взаимосвязь познавательной, ценностно-ориентационной и творческой деятельности детей в процессе формирования у них основ музыкальной культуры.

Аннотация к парциальной программе С.А. Козловой «Я - человек»

Программа «Я человек» рассчитана на четыре года обучения.

Цель программы: помочь педагогу раскрыть ребенку окружающий мир, сформировать у него представление о себе как о представителе человеческого рода, о людях, живущих на Земле, об их чувствах, поступках, правах и обязанностях, разнообразной деятельности; на основе познания развивать творческую, свободную личность, обладающую чувством собственного достоинства и проникнутую уважением к людям.

Программа направлена на формирование у ребёнка мировоззрения – своего видения мира, своей «картины мира», созвучной возможному уровню развития его чувств. Программа включает четыре больших раздела: «Что я знаю о себе», «Кто такие взрослые люди», «Человек - творец», «Земля — наш общий дом». Каждый раздел имеет несколько подразделов, которые конкретизируют его содержание.

Программа способствует формированию личности свободной, творческой, обладающей чувством собственного достоинства и уважения к людям, личности с развитыми познавательными интересами, эстетическими чувствами, с добротной нравственной основой; помогает воспитывать внимание к себе, понимание своей человеческой сущности, постепенное осознание себя, своих возможностей, что приучает быть внимательным к своему физическому и психическому здоровью.

Аннотация к парциальной программе Князевой А., Р.Б. Стеркиной, Авдеевой Н. "Основы безопасности детей дошкольного возраста"

Цель: воспитание у ребенка навыков адекватного поведения в различных неожиданных ситуациях, самостоятельности и ответственности за свое поведение. Программа предполагает решение важнейшей социально-педагогической задачи — воспитание у ребенка навыков адекватного поведения в различных непредвиденных и стандартных ситуациях.

В содержание включено шесть разделов: «Ребенок и другие люди», «Ребенок и природа», «Ребенок дома», «Здоровье ребенка», «Эмоциональное благополучие ребенка», «Ребенок на улицах города». При реализации этой программы каждое дошкольное учреждение организует обучение с учетом индивидуальных и возрастных особенностей детей, социокультурных различий, своеобразия домашних и бытовых условий городской и сельской местности. Программа имеет учебно-методический комплект: учебное пособие по основам безопасности

жизнедеятельности детей старшего дошкольного возраста и четыре красочно иллюстрированных раздаточных альбома для детей.

Рекомендована Министерством образования РФ.

**Аннотация к программе «С физкультурой в ногу, из детского сада в школу»
Полтавцева Н.В., Гордова Н.А., Тильтикова М.Н.**

В пособии предлагаются развернутая система знаний и методические рекомендации, с помощью которых педагоги смогут организовать работу по физическому воспитанию дошкольников 3- 7 лет. Пособие адресовано педагогам дошкольных учреждений.

**Аннотация к программе «Занятия по развитию речи в детском саду»
О.С.Ушакова**

Практическое пособие содержит 50 подробных конспектов занятий по развитию и коррекции речи детей 5-6 лет, а также дополнительный материал к занятиям. В пособие включены программное содержание, примерный словарь, охватывающий 35 лексических тем. Коррекционно-развивающие занятия позволят расширить, обобщить и систематизировать знания дошкольников, сформируют лексико-грамматические категории и связную речь, а также будут способствовать развитию восприятия, внимания, памяти и мышления.

В программе решаются задачи, связанные с обучением родному языку, развитием речи детей младшего, среднего и старшего дошкольного возраста: воспитание звуковой культуры, словарная работа, формирование грамматического строя речи, развитие связной речи.

Задания, игры, упражнения помогают решать одновременно разные задачи, которые тесно переплетаются между собой.

Книга предназначена воспитателям массовых и логопедических групп ДОУ, логопедам, студентам педагогических вузов, родителям.

Информация о сайте ДОУ

- Главное меню
- Для Вас, родители
- Учредительные документы
- Образовательная деятельность
- Коррекционно-развивающее направление
- Платные образовательные услуги
- Методическая копилка
- Организация питания и охрана здоровья детей
- Контактная информация
- Карта сайта

Полезные ссылки:

Телефоны, адреса (в том числе в сети Интернет) регионального представителя Уполномоченного по правам детей, региональной Общественной палаты, региональной и муниципальной службы социальной защиты, службы психологической поддержки детей, подростков и их родителей и т.д.

www.edu.ru Федеральный портал "Российское образование"
window.edu.ru Информационная система "Единое окно доступа к образовательным ресурсам"

school-collection.edu.ru Единая коллекция цифровых образовательных ресурсов

fcior.edu.ru Федеральный центр информационно-образовательных ресурсов

www.city.samara.ru Администрация городского округа Самара

www.rfdeti.ru Уполномоченный по правам ребенка в Самарской области

www.op63.ru Общественная палата Самарской области

minsocdem.samregion.ru Министерство социально-демографической и семейной политики Самарской области

www.sociosamara.ru Департамент социальной поддержки и защиты населения

centrepd-2004.narod.ru Психологическая служба г.Самара Центр «Поддержка детства»

Телефоны "горячих линий", адреса электронных приемных (в том числе правоохранительных и контрольно-надзорных органов), других ресурсов, имеющих в субъекте Российской Федерации (муниципальном образовании), которыми могут воспользоваться обучающиеся, их родители (законные представители) в случаях, когда действия администрации и других сотрудников образовательных организаций нарушают их права и законные интересы (нарушение правил приема в образовательные организации, факты незаконных сборов денежных средств с родителей)

www.mon.gov.ru Официальный сайт Министерства образования и науки РФ

www.depsamobr.ru Департамент образования администрации городского округа Самара

www.samproc.ru Прокуратура Самарской области

Оценка материально-технического обеспечения

Детский сад имеет большой, хорошо озелененный участок с разнообразным игровым оборудованием, песочницами.

У каждой группы есть свой цветник и огород. На территории расположена спортивная площадка.

В детском саду имеются все необходимые помещения для занятий с воспитанниками:

- Музыкальный зал
- Спортивный зал
- Бассейн
- 2 Кабинета учителя- логопеда
- Кабинет педагога-психолога
- Физиотерапевтический кабинет

Результаты внутренней оценки качества образования

муниципального бюджетного дошкольного образовательного учреждения детского сада комбинированного вида № 394

городского округа Самара

Разделы	Показатели	Критерии	Критериальные значения	Оценки	Основные методы, средства экспертизы
1	2	3	4	5	6
Раздел 1 Критерии оценки содержания и методов воспитания и обучения, реализуемых в образовательном учреждении (программы и педагогические технологии, характер взаимодействия персонала с детьми)	1. 1. Образовательная программа ДОУ	1.1.1. Наличие образовательной программы, обеспечивающей реализацию целей образовательной деятельности ДОУ	1. В ДОУ реализуется образовательная программа, отвечающая требованиям государственного образовательного стандарта дошкольного образования. 2. В ДОУ реализуется комплексная образовательная программа, превышающая требования государственного образовательного стандарта дошкольного образования по одному или нескольким направлениям его деятельности. 3. В ДОУ реализуется комплексная образовательная программа, превышающая требования государственного образовательного стандарта дошкольного образования по всем направлениям его деятельности.	2 балла	Изучение документации ДОУ: анализ содержания образования и установление соответствия образовательной программы ДОУ государственному образовательному стандарту (Временным требованиям...)
		1.1.2. Целостность образовательной	1. Все разделы образовательной программы направлены на реализацию целей образовательной деятельности ДОУ. 2. Объединение комплексной, парциальной (ых) и коррекционной (ых) образовательных программ по одному или нескольким направлениям образовательной		Изучение всех образовательных программ, реализуемых в ДОУ, их соответствие целям

		программы ДОУ	<p>деятельности ДОУ согласуется в целях.</p> <p>3. Объединение комплексной, парциальной (ых), коррекционной (ых) и программ дополнительного образования согласуются в целях образовательной деятельности ДОУ.</p>	3 балла	образовательной деятельности ДОУ и учебному плану (сетке занятий)
		1.1.3. Дидактическое обеспечение реализации образовательной программы	<p>1. Дидактический материал обеспечивает образовательную деятельность ДОУ на минимально допустимом уровне.</p> <p>2. Дидактический материал в полной мере обеспечивает образовательную деятельность ДОУ.</p> <p>3. Дидактический материал содержит информационные и коммуникационные средства обучения.</p>	2 балла	Анализ дидактического материала и его соответствие реализуемой образовательной программе ДОУ
		1.1.4. Методическое обеспечение реализации образовательной программы	<p>1. Методическая работа обеспечивает образовательную деятельность ДОУ на минимально допустимом уровне.</p> <p>2. Методическая работа в полной мере обеспечивает образовательную деятельность ДОУ.</p> <p>3. Методическое обеспечение включает информационные и коммуникационные средства поддержки образовательной деятельности ДОУ.</p>	3 балла	Анализ состояния методической работы и ее поддержки образовательной деятельности ДОУ
		1.1.5. Управление процессом реализации образовательной программы	<p>1. Управление процессом реализации образовательной программы представлено отдельными функциями.</p> <p>2. Управление процессом реализации образовательной программы включает все функции управления.</p> <p>3. Управление процессом реализации образовательной деятельности носит комплексный системный характер.</p>	3 балла	Изучение соответствия формы управления образовательным процессом учреждения его содержанию Собеседование с администрацией ДОУ Анализ документации
	1.2. Педагогические технологии	1.2.1. Соответствие применяемых педагогических	<p>1. Применяемые педагогические технологии частично соответствуют целям образовательной деятельности.</p> <p>2. Применяемые педагогические технологии соответствуют целям образовательной деятельности.</p> <p>3. Применяемые педагогические технологии широко</p>	2	

	ии	технологий целям образовательной деятельности ДОУ	представлены во всех направлениях деятельности ДОУ	балла	
		1.2.2. Соответствие методов, способов и средств деятельности применяемым педагогическим технологиям	1. Методы, способы и средства образовательной деятельности частично соответствуют применяемым педагогическим технологиям. 2. Методы, способы и средства образовательной деятельности соответствуют применяемым педагогическим технологиям. 3. Методы, способы и средства, педагогической технологии применяются во всех направлениях деятельности ДОУ.	2 балла	Наблюдение педагогического процесса Собеседование с педагогами Изучение планов воспитательно-образовательной работы, методических разработок и пособий
		1.2.3. Соответствие форм организации образовательной деятельности применяемым педагогическим технологиям	1. Формы организации образовательной деятельности частично соответствуют применяемым педагогическим технологиям. 2. Формы организации образовательной деятельности соответствуют применяемым педагогическим технологиям. 3. Формы организации образовательной деятельности в соответствии с применяемой педагогической технологии охватывают все аспекты деятельности ДОУ.	2 балла	Изучение документации (планов , отчетов, регламентов деятельности). Наблюдение форм организации образовательной деятельности в ДОУ
		1.2.4. Степень владения педагогами применяемых педагогических	1. Педагоги ДОУ частично владеют применяемыми педагогическими технологиями. 2. Педагоги ДОУ владеют применяемыми педагогическими технологиями. 3. Педагоги ДОУ имеют авторские разработки в рамках применяемых технологий.	2 балла	Наблюдение педагогического процесса (посещение занятий и других видов деятельности) Собеседование с педагогами

		технологий			Изучение планов воспитательно-образовательной работы, методических разработок и пособий
		1.2.5. Результативность применяемых педагогических технологий в образовательной деятельности ДОУ	<ol style="list-style-type: none"> 1. Результативность применяемых технологий проявляется по отдельным направлениям образовательной деятельности ДОУ. 2. Результативность применяемых технологий проявляется по нескольким направлениям образовательной деятельности ДОУ. 3. Результативность применяемых технологий проявляется по всем направлениям образовательной деятельности ДОУ. 	2 балла	Наблюдение за детьми в различных видах детской деятельности, продуктов детской деятельности и изучение отчетов специалистов и обобщающих материалов педагогической диагностики по всем направлениям образовательной деятельности, беседы с детьми и педагогами
Характер взаимодействия персонала с детьми	1.3.	1.3.1. Умения сотрудников осуществлять педагогическое общение с воспитанниками, родителями, коллегами	<ol style="list-style-type: none"> 1. Наблюдается смешение моделей педагогического общения, проявляются умения осуществлять продуктивную коммуникацию со всеми субъектами педагогического общения. 2. Личностно-ориентированная модель общения является ведущей, проявляются умения осуществлять продуктивную коммуникацию, обеспечивается эмоциональный комфорт субъектам педагогического общения. 3. Личностно-ориентированная модель общения является ведущей, проявляются умения осуществлять продуктивную коммуникацию, обеспечивается эмоциональный комфорт субъектам педагогического общения, оказывается консультативно-просветительская помощь педагогам и родителям. 	2 балла	Наблюдение за средствами коммуникации воспитателя с детьми в разных видах деятельности.
		1.3.2.	1. Сотрудники знают индивидуальные особенности детей, частично учитывают их при общении с детьми, используют		Собеседование с педагогами ДОУ. Наблюдение

	Оптимизация и индивидуализация педагогического общения персонала с воспитанниками	<p>преимущественно воздействующие формы общения с детьми.</p> <p>2. Сотрудники знают индивидуальные особенности и интересы детей, ориентируются на них при взаимодействии, способы педагогического воздействия носят ситуативный характер.</p> <p>3. Сотрудники знают индивидуальные особенности детей, учитывают их при взаимодействии, владеют методами поощрения и наказания, создают для каждого ребенка ситуации успешности и проявления самостоятельности.</p>	3 балла	взаимодействия педагога с детьми в разных видах деятельности и разных формах (индивидуальная и групповая работа)
	1.3.3. Психолого-педагогическая поддержка развития личности воспитанника	<p>1. В ДОУ ведется учет и наблюдение за детьми, нуждающимися в психолого-педагогической поддержке.</p> <p>2. В ДОУ организован медико-психолого-педагогический консилиум и создан комплекс психолого-педагогических мероприятий, направленных на профилактику трудностей развития детей.</p> <p>3. В ДОУ имеется система психолого-педагогической поддержки детей, включающая все направления деятельности: диагностическое, коррекционное, консультативное и медико-психолого-педагогический консилиум.</p>	3 балла	Изучение специальной документации педагога-психолога, психологической службы, планов
	1.3.4. Уровень освоения детьми коммуникативных умений и навыков в соответствии с возрастной нормой	<p>1. Частично соответствует возрастной норме. Дети вступают в коммуникацию в основном по инициативе взрослых. В ответах на вопросы у детей доминируют односложные ответы. Наблюдаются детские конфликты.</p> <p>2. Соответствует возрастной норме (средний уровень). Дети охотно вступают в коммуникацию со взрослыми и сверстниками. Для разрешения конфликтных ситуаций дети прибегают к помощи взрослого.</p> <p>3. Соответствует возрастной норме (высокий уровень). Дети иницируют коммуникацию со взрослыми и сверстниками, умеют удерживать и развивать диалог. Умеют продуктивно разрешать конфликтные ситуации.</p>	2 балла	Наблюдение за детьми в разных видах деятельности, беседы с детьми. Изучение результатов педагогической и/или психологической диагностики.

Общая оценка по разделу (средняя сумма баллов по всем критериям раздела):					
33					
Раздел 2 Критерии оценки кадрового обеспечения образовательного процесса в ОУ (подбор и расстановка кадров, повышение квалификации сотрудников)	2.1. Подбор и расстановка кадров	2.1.1. Укомплектованность кадрами	1. ДОУ укомплектовано кадрами частично (имеются вакансии). 2. ДОУ укомплектовано кадрами полностью. 3. В штатное расписание включены дополнительные специалисты по приоритетным направлениям образовательной деятельности ДОУ.	2 балла	Анализ документации: штатного расписания ДОУ, книги приказов и распоряжений по ДОУ.
		2.1.2. Образовательный ценз педагогов ДОУ	1. В ДОУ работают педагоги с высшим или средним профессиональным образованием. 2. В ДОУ работают педагоги с высшим или средним профессиональным образованием по профилю осуществляемой деятельности. 3. В ДОУ работают педагоги, имеющие высшее или среднее профессиональное образование в соответствии с требованиями квалификационной характеристики по занимаемой должности.	2 балла	Анализ документации: Трудовые книжки, подлинные личные документы сотрудников и др.
		2.1.3. Уровень квалификации кадров	1. В ДОУ работают специалисты 1, 2 и высшей категории, а также имеющие разряд по ЕТС по занимаемой должности. 2. В ДОУ работают специалисты 1, 2 и высшей категории, а также имеющие разряд по ЕТС по занимаемой должности. 25 % сотрудников имеют высшую категорию. 3. В ДОУ работают специалисты 1, 2 и высшей категории, а также имеющие разряд по ЕТС по занимаемой должности. 50 % сотрудников имеют высшую категорию.	2 балла	Анализ документации: Трудовые книжки, подлинные личные документы сотрудников и др.
		2.1.4. Профессиональные достижения	1. Профессиональные достижения сотрудников на уровне ДОУ 2. Профессиональные достижения сотрудников ДОУ на	3	Анализ документов, представляющие профессиональные

		сотрудников ДОУ (на уровне ДОУ, района, города)	уровне района 3. Профессиональные достижения сотрудников ДОУ на уровне города, края, России.	балла	достижения сотрудников (Награды, дипломы, благодарственные письма и др.)
2.2. Повышение квалификации сотрудников ОУ	2.2.1. Управление процессом повышения квалификации сотрудников ДОУ	1. Повышение квалификации сотрудников осуществляется в соответствии с нормативными сроками. 2. Повышение квалификации осуществляется в соответствии с нормативными сроками с учетом потребностей сотрудников ДОУ. 3. Повышение квалификации сотрудников осуществляется в соответствии с нормативными сроками с учетом специфики образовательной деятельности ДОУ.		2 балла	Изучение документов, свидетельствующих о прохождении сотрудниками ДОУ курсов повышения квалификации (стажировки и программ переподготовки и др.)
	2.2.2. Организация процесса повышения квалификации сотрудников ДОУ	1. Повышение квалификации сотрудников организуется эпизодически. 2. В ДОУ изучаются и удовлетворяются образовательные потребности сотрудников в повышении квалификации. 3. В ДОУ создана и функционирует система повышения квалификации с учетом образовательных запросов сотрудников и потребностей ДОУ.		2 балла	анализ системы повышения квалификации в ДОУ планы, программы, графики, отчетная документация собеседование с администрацией и сотрудниками ДОУ. Изучение мнения сотрудников о качестве организации повышения квалификации в ДОУ (Анкетирование, собеседование)
	2.2.3. Формы повышения квалификации сотрудников ДОУ	1. Организуются традиционные формы повышения квалификации педагогов ДОУ. 2. Организованы современные формы повышения квалификации педагогов ДОУ. 3. На базе ДОУ организуются различные формы повышения квалификации для педагогов других образовательных учреждений.		2 балла	Изучение соответствия форм повышения квалификации в ДОУ ее содержанию планы, программы, графики, отчетная документация собеседование с администрацией и сотрудниками ДОУ.
	2.2.4. Динамика	1. Повышение квалификационной категории отдельных			Анализ отчетной

		роста категорийности кадров	<p>сотрудников ДОУ.</p> <p>2. Повышение квалификационной категории у большинства сотрудников ДОУ.</p> <p>3. Положительная динамика профессионального роста у всех сотрудников ДОУ.</p>	3 балла	документации: личные дела сотрудников ДОУ, графики и др.
		2.2.5. Результативность повышения квалификации сотрудников ДОУ	<p>1. Профессиональные достижения отдельных сотрудников ДОУ.</p> <p>2. Профессиональные достижения подразделений ДОУ.</p> <p>3. Профессиональные достижения образовательного учреждения в целом.</p>	3 балла	Изучение показателей влияния повышения квалификации на результативность профессиональной деятельности сотрудников (изучение документов, собеседование с администрацией и сотрудниками ДОУ и др.)
Общая оценка по разделу (средняя сумма баллов по всем критериям раздела):				21	
Раздел 3 Критерии организации деятельности и ОУ по реализации программ дошкольного образования	3.1. Руководство и управление	3.1.1. Наличие нормативных документов руководства и управления, их содержательное соответствие	<p>1. В ДОУ имеется нормативно-правовая документация, регулирующая образовательную деятельность: Устав ДОУ, Договор с учредителем, Договор с родителями.</p> <p>2. В ДОУ имеется нормативно-правовая, организационно-правовая регламентирующая документация (локальные акты).</p> <p>3. В ДОУ имеется нормативно-правовая, регламентирующая организационно-правовая, информационно-справочная документация, обеспечивающая развитие образовательного учреждения.</p>	3 балла	Изучение нормативно-правовой документации, регулирующей образовательную деятельность ДОУ
		3.1.2. Планирование деятельности образовательного учреждения	<p>1. В ДОУ осуществляется оперативное планирование деятельности.</p> <p>2. В ДОУ осуществляется оперативное и тактическое планирование деятельности.</p> <p>3. В ДОУ осуществляется оперативное, тактическое и стратегическое планирование деятельности.</p>	2 балла	Анализ планов деятельности дошкольного образовательного учреждения

		3.1.3. Организационные основы деятельности ДОУ	<ol style="list-style-type: none"> 1. Организационные механизмы в управления регулируют отдельные направления деятельности ДОУ. 2. Организационные механизмы управления обеспечивают функционирование ДОУ. 3. Организационные механизмы управления обеспечивают развитие ДОУ. 	3 балла	Изучение состояния организационной структуры и организационной культуры ДОУ и их соответствие видовой специфике ДОУ
		3.1.4. Контрольные функции управления	<ol style="list-style-type: none"> 1. Контрольные функции в управления ДОУ представлены частично. 2. В управлении ДОУ функционирует система внутреннего контроля. 3. В управлении ДОУ функционирует система внутреннего контроля и самоконтроля. 	3 балла	Изучение системы контроля образовательной деятельности ДОУ и ее влияние на повышение эффективности образовательной деятельности ДОУ
		3.1.5. Результативность управления деятельностью ДОУ	<ol style="list-style-type: none"> 1. Высокий рейтинг ДОУ среди родителей. 2. Высокий рейтинг ДОУ среди родителей и в профессиональной среде. 3. Высокий рейтинг ДОУ в социуме. 	3 балла	Изучение показателей результативности деятельности образовательного учреждения Анализ фактических данных, подтверждающих результативность деятельности, собеседование с руководителями, сотрудниками ДОУ и родителями воспитанников
Общая оценка по разделу (средняя сумма баллов по всем критериям раздела):				14	

<p>Раздел 4</p> <p>Критерии оценки материально-технических и медико-социальных условий пребывания детей в ОУ (развивающая среда, безопасность, охрана здоровья)</p>	<p>4.1. Развивающая среда</p>	<p>4.1.1. Учет принципов организации предметно-пространственной среды</p>	<ol style="list-style-type: none"> 1. Принципы построения предметно-пространственной среды учитываются в отдельных возрастных группах ДОУ. 2. Принципы построения предметно-пространственной среды учитываются во всех помещениях ДОУ. 3. Предметно-пространственная среда ДОУ и его территории построена в соответствии с принципами построения предметно-пространственной среды. 	<p>3 балла</p>	<p>Наблюдение, анализ пространственно-предметной среды, изучение документации.</p>
		<p>4.1.2. Соответствие компонентов предметно-пространственной среды образовательной программе, реализуемой в ДОУ</p>	<ol style="list-style-type: none"> 1. Предметно-пространственная среда образовательного учреждения построена без учета требований образовательной программы к предметно-пространственной среде. 2. Предметно-пространственная среда учреждения учитывает единичные требования образовательной программы. 3. Предметно-пространственная среда построена с учетом требований реализуемой образовательной программы. 	<p>3 балла</p>	<p>Анализ предметно-пространственной среды</p>
		<p>4.1.3. Предметно-пространственная среда обеспечивает условия для разностороннего развития детей в соответствии с возрастными особенностями.</p>	<ol style="list-style-type: none"> 1. Наличие достаточного количества материалов и оборудования для различных видов детской деятельности. 2. Соответствие игрового материала возрастным и индивидуальным особенностям детей. 3. Предметно-пространственная среда обеспечивает условия для образования детей с различным уровнем развития. 	<p>3 балла</p>	<p>Анализ предметно-пространственной среды</p>
		<p>4.1.4. Соответствие предметно-пространственной</p>	<ol style="list-style-type: none"> 1. Предметно-пространственная среда построена без учета эстетических и гигиенических требований. 2. Предметно-пространственная среда содержит все аспекты эстетически и гигиенически организованной среды 		<p>Изучение предметно-пространственной, развивающей среды ДОУ, наблюдение за различными</p>

		<p>й среды эстетическим и гигиеническим требованиям</p> <p>3. Предметно-пространственная среда содержит условия для формирования у детей эстетического отношения к окружающему, интеллектуальных и художественно-творческих способностей.</p>	3 балла	<p>видами деятельности детей</p> <p>Анализ условий, обеспечивающих формирование у детей эстетического отношения к окружающему, интеллектуальных и художественно-творческих способностей</p>
	4.1.5. Уровень освоения детьми предметно-пространственной среды.	<p>1. Предметно-пространственная среда группы освоена ребенком.</p> <p>2. Ребенок хорошо ориентируется в помещениях ДОУ и на его территории.</p> <p>3. В ДОУ созданы условия для участия детей в преобразовании среды.</p>	3 балла	Наблюдение за различными видами деятельности детей
4.2. Безопасность и охрана здоровья воспитанников ДОУ	4.2.1. Обеспечение охраны жизни и здоровья детей	<p>1. В ДОУ выполняется инструкция по охране жизни и здоровья детей.</p> <p>2. В ДОУ осуществляется медицинский и психолого-педагогический контроль за физическим развитием детей.</p> <p>3. В ДОУ осуществляется мониторинг состояния безопасности и охраны здоровья детей.</p>	3 балла	<p>Изучение документации,</p> <p>Наблюдение организации педагогического процесса</p>
	4.2.2. Осуществление здоровьесберегающей функции деятельности сотрудников	<p>1. В ДОУ реализуются отдельные мероприятия, направленные на охрану и укрепление здоровья детей.</p> <p>2. В ДОУ реализуется комплекс лечебных и профилактических мероприятий и процедур.</p> <p>3. В ДОУ разработана и реализуется комплексная программа медико-психолого-педагогического сопровождения детей в образовательном учреждении и семье.</p>	2 балла	<p>Изучение документации,</p> <p>Наблюдение организации педагогического процесса</p>

		ДОУ			
		4.2.3. Здоровый образ жизни	<ol style="list-style-type: none"> 1. У детей формируют представления о здоровом образе жизни. 2. У детей формируются способы обеспечения собственной безопасности жизнедеятельности. 3. У детей формируются навыки адаптивного безопасного поведения. 	3 балла	Беседа с детьми и сотрудниками, изучение документации,
		4.2.4. Гигиена образовательного процесса в ДОУ	<ol style="list-style-type: none"> 1. В ДОУ соблюдается баланс между разными видами активности детей. 2. В ДОУ проводятся гигиенические мероприятия по профилактике утомления детей. 3. Образовательный процесс осуществляется в соответствии с санитарно-гигиеническими нормами для ДОУ. 	3 балла	Изучение документации, Наблюдение организации педагогического процесса
		4.2.5. Состояние здоровья воспитанников ДОУ	<ol style="list-style-type: none"> 1. Динамика состояния здоровья детей в ДОУ стабильная. 2. Динамика состояния здоровья детей положительная. 3. Положительная динамика перехода ребенка из одной группы здоровья в другую. 	2 балла	Изучение документации
		4.2.6. Детский травматизм	<ol style="list-style-type: none"> 1. В ДОУ фиксируется увеличение количества случаев детского травматизма. 2. В ДОУ фиксируется снижение количества случаев детского травматизма. 3. В ДОУ отсутствуют случаи детского травматизма. 	2 балла	Изучение документации беседа с администрацией родителями
Общая оценка по разделу (средняя сумма баллов по всем критериям раздела):				30	
Раздел 5 Оценка деятельности и ОУ	5.1. Отношение родителей общественной	5.1.1. Изучение мнения родителей о содержании образования	<ol style="list-style-type: none"> 1. Изучение мнения родителей о содержании образования детей в ДОУ осуществляется эпизодически. 2. Изучение мнения родителей о содержании образования детей в ДОУ осуществляется систематически. 3. Изучение мнения родителей о содержании образования 	2 балла	Собеседование с руководителем, изучение документов, наблюдение, анкетирование

родителями воспитанников	енности к деятельности учреждения, имидж ДОУ	детей в ДОУ	детей в ДОУ носит комплексный характер.		
		5.1.2. Разнообразие форм изучения мнения родителей воспитанников о деятельности образовательного учреждения	<p>1. В оценке деятельности дошкольного образовательного учреждения используются отдельные формы изучения мнения родителей.</p> <p>2. В оценке деятельности дошкольного образовательного учреждения используется комплекс разнообразных форм изучения мнения родителей.</p> <p>3. В оценке деятельности дошкольного образовательного учреждения используются информационные технологии для изучения мнения родителей.</p>	2 балла	Собеседование с руководителем, изучение документов, наблюдение, анкетирование руководителем
	5.2.. Влияние результатов оценки родителей на совершенствование деятельности ДОУ	5.2.1. Учет оценки деятельности ДОУ родителями в совершенствовании деятельности ДОУ	<p>1. Результаты оценки деятельности ДОУ родителями учитываются в совершенствовании отдельных направлений деятельности.</p> <p>2. Результаты оценки деятельности ДОУ родителями учитываются в совершенствовании целостного образовательного процесса.</p> <p>3. Результаты оценки деятельности ДОУ родителями учитываются в совершенствовании всех аспектов деятельности образовательного учреждения.</p>	3 балла	Изучение документации, собеседование с руководителем
		5.2.2. Наличие возможности влияния оценки родителей на совершенствование	<p>1. В ДОУ созданы условия для выражения мнения отдельных родителей воспитанников о совершенствовании деятельности дошкольного образовательного учреждения</p> <p>2. В ДОУ функционируют объединения родительской общественности, влияющие на совершенствование</p>	2 балла	Анализ документации беседы с сотрудниками и родителями

		ие деятельности ДОУ	деятельности дошкольного образовательного учреждения. 3.В ДОУ разработана система учета мнения каждого родителя в целях совершенствования деятельности дошкольного образовательного учреждения		
Общая оценка по разделу (средняя сумма баллов по всем критериям раздела):				9	
Итоговая оценка деятельности ДОУ (сумма общих оценок по всем разделам деятельности ДОУ):				107	

Показатели деятельности МБДОУ детского сада №394 г.о.Самара

за 2013-2014 год

№ п/п	Показатели	Единица измерения
1.	Образовательная деятельность	
1.1.	Общая численность воспитанников, осваивающих образовательную программу дошкольного образования, том числе:	260 человек
1.1.1.	В режиме полного дня (8-12 часов)	260 человек
1.1.2.	В режиме кратковременного пребывания (3-5 часов)	нет
1.1.3.	В семейной дошкольной группе	нет
1.1.4.	В форме семейного образования с психолого-педагогическим сопровождением на базе дошкольной образовательной организации	нет
1.2.	Общая численность воспитанников в возрасте до 3 лет	нет
1.3.	Общая численность воспитанников в возрасте от 3 до 8 лет	260 человек
1.4.	Численность/удельный вес численности воспитанников в общей численности воспитанников, получающих услуги присмотра и ухода:	260человек/100%
1.4.1.	В режиме полного дня (8-12 часов)	260человек/100%
1.4.2.	В режиме продленного дня	Нет
1.4.3.	В режиме круглосуточного пребывания	Нет
1.5.	Численность /удельный вес численности воспитанников с ограниченными возможностями здоровья в общей численности воспитанников, получающих услуги:	32человека/12,3%
1.5.1.	По коррекции недостатков в физическом и (или) психическом развитии	32человека/12,3%
1.5.2.	По освоению образовательной программы дошкольного образования	32человека/12,3%
1.5.3.	По присмотру и уходу	32человека/12,3%
1.6.	Средний показатель пропущенных дней при посещении дошкольной образовательной организации по болезни на одного воспитанника	8,2дней
1.7.		29человек
1.7.1.	Общая численность педагогических работников, в том числе: Численность/удельный вес численности	16человек/55,2%

1.7.2.	педагогических работников, имеющих высшее образование Численность/удельный вес численности педагогических работников, имеющих высшее образование педагогической направленности	16 человек/55,2%
1.7.3.	(профиля) Численность/удельный вес численности педагогических работников, имеющих среднее профессиональное образование	13 человек/44,8%
1.7.4.	Численность/удельный вес численности педагогических работников, имеющих среднее профессиональное образование	11 человек/38%
1.8.	педагогической направленности Численность/удельный вес численности педагогических работников, которым по результатам аттестации присвоена квалификационная категория, в общей численности педагогических работников, в том числе:	19 человек/65,5%
1.8.1.	Высшая	10 человек/34,5%
1.8.2.	Первая	3 человек/10,3%
1.9.	Численность/удельный вес численности педагогических работников в общей численности педагогических работников, педагогический стаж работы которых составляет:	
1.9.1.	До 5 лет	5 человек/17,2%
1.9.2.	Свыше 30 лет	6 человек/20,7%
1.10.	Численность/удельный вес численности педагогических работников в общей численности педагогических работников в возрасте до 30 лет	8 человек/27,6%
1.11.	Численность/удельный вес численности педагогических работников в общей численности педагогических работников в возрасте от 55 лет	6 человек/20,7%
1.12.	Численность/удельный вес численности педагогических и административно-хозяйственных работников, прошедших за последние 5 лет повышение квалификации/профессиональную переподготовку по профилю педагогической деятельности или иной осуществляемой в образовательной организации деятельности, в	23 человек/76,7%
1.13.		6 человек/20%

<p>1.14.</p> <p>1.15.</p> <p>1.15.1.</p> <p>1.15.2.</p> <p>1.15.3.</p> <p>1.15.4.</p> <p>1.15.5.</p> <p>1.15.6.</p>	<p>общей численности педагогических и административно-хозяйственных работников Численность/удельный вес численности педагогических и административно-хозяйственных работников, прошедших повышение квалификации по применению в образовательном процессе федеральных государственных образовательных стандартов в общей численности педагогических и административно-хозяйственных работников</p> <p>Соотношение «педагогический работник/воспитанник» в дошкольной образовательной организации</p> <p>Наличие в образовательной организации следующих педагогических работников:</p> <p>Музыкального руководителя</p> <p>Инструктора по физической культуре</p> <p>Учителя – логопеда</p> <p>Логопеда</p> <p>Учителя –дефектолога</p> <p>Педагога-психолога</p>	<p>29человек/ 260человек</p> <p>Да</p> <p>Да</p> <p>Да</p> <p>Нет</p> <p>Нет</p> <p>Да</p>
<p>2.</p> <p>2.1.</p> <p>2.2.</p> <p>2.3.</p> <p>2.4.</p> <p>2.5.</p>	<p>Инфраструктура</p> <p>Общая площадь помещений, в которых осуществляется образовательная деятельность, в расчете на одного воспитанника</p> <p>Площадь помещений для организации дополнительных видов деятельности воспитанников</p> <p>Наличие физкультурного зала</p> <p>Наличие музыкального зала</p> <p>Наличие прогулочных площадок, обеспечивающих физическую активность и разнообразную игровую деятельность воспитанников на прогулке</p>	<p>2 кв.м</p> <p>243.8кв.м</p> <p>да</p> <p>да</p> <p>да</p>